

Natuur  
centrum  
Arnhem

Samen brengen we de  
groene stad tot leven

*Meerjarenplan 2021-2024*



# Inhoudsopgave

Inleiding	3
Natuurcentrum Arnhem	5
Programmaliijnen met overzicht	7
Financieel beleid	18
Bijlage: Overzicht van partners	19



# Inleiding

## Trots op Arnhems Groen

Arnhem is een groene stad. Dat is de eerste zin in de Groenvisie 2017-2035. En dat klopt! Nu al meer dan tien jaar geleden ontving Gemeente Arnhem met grote trots de gouden medaille met het predicaat Groenste stad van Europa.

## Hoe de buitenwereld ons ziet

De jury had destijds grote waardering voor de vele plannen, zowel voor de lange als de korte termijn. Arnhem is veelzijdig. Het kent een grote afwisseling van de stadse allure en het dorpse Elden. Ook is de natuur overal in de stad waarneembaar is, zoals de vele parken en de rivier – een mooi voorbeeld hoe je met een goede toepassing van groen een grote stad leefbaar houdt.

## Groenvisie 2017-2035

Hoe kijken we nu naar onze stad en het groen erin? Is er wat veranderd en zijn we nog steeds trots op ons groen? De door de Gemeente Arnhem uitgebrachte Groenvisie 2017-2035 geeft antwoord op deze vragen. En voegt daar de vele waarden en kwaliteiten van het groen voor de stad aan toe.

## Taak voor Natuurcentrum Arnhem

Natuurcentrum Arnhem heeft hierin een belangrijke taak gekregen. We ondersteunen de ontwikkeling van de duurzame samenleving die Arnhem wil zijn door jong en oud te informeren en om basisscholen ondersteuning te bieden bij het geven van natuur- en milieueducatie. En we zijn sinds 2020 samen met Groen Arnhem ook verantwoordelijk voor de informatievoorziening van al het groen van Arnhem richting haar inwoners en bezoekers.

## De corona context

De afgelopen periode heeft Nederland noodgedwongen kennis gemaakt met een lockdown, veroorzaakt door het coronavirus. Op dit moment zijn we zeer beperkt in onze bewegingsruimte en is afstand houden tot elkaar geen keuze maar een plicht. Dit zijn ingrijpende veranderingen.

Deze periode is ook een tijd om te reflecteren en andere keuzes te maken.



### Positieve effecten

Verschillende deskundigen zijn het er over eens. Deze coronacrisis heeft ook positieve effecten: "Streekboeren zien hun omzet enorm stijgen" (bron: De Ondernemer). "Mensen hebben meer tijd en kopen bewuster. Het coronavirus legt de zwakten in ons voedsel- en landbouwsysteem bloot. Mensen zoeken daarom naar lokaal geproduceerd voedsel. Maar alleen met een radicaal andere visie én beleid maken we daadwerkelijk de omslag naar een toekomstbestendig en gezond landbouw- en voedselsysteem. Nu en na de crisis" (Bron: Voedsel Anders).

Gemeente Arnhem heeft met haar Groenvisie 2017-2035 hierin reeds belangrijke keuzes gemaakt met groen als kernwaarde, verdeelt in vijf thema's: de herkenbare, de natuurvriendelijke, de groene gezonde, de duurzaam beheerde en samenwerkende stad. Dit zijn stuk voor stuk thema's waar Natuurcentrum Arnhem dag in, dag uit voor inzet.

### Arnhems groen

Arnhem schrijft in haar Groenvisie: "Het gaat dan met name om de visie over het groen: Hoe willen we de komende jaren omgaan met ons groen in en om de stad? Dit is de afgelopen 15 jaar sterk veranderd. Er zijn steeds meer waarden en kwaliteiten toebedeeld aan het Arnhemse groen. Denk aan gezondheid, klimaat (hitte en verminderen wateroverlast), stadslandbouw, dierenwelzijn, toerisme en sport en bewegen." En daarom is een Natuurcentrum met onder anderen

stadslandbouw een beleidsspeerpunt (bron: Manifest Stadslandbouw Arnhem).

### Daar waar wij goed in zijn

De visie zegt: we geven zelf het goede voorbeeld om onze inwoners te inspireren. En dit is precies waar Natuurcentrum Arnhem topsport bedrijft. Zo doen wij zelf alles duurzaam, van het gescheiden inzamelen van ons eigen afval tot een bedrijfsvoering volgens het EKO-keurmerk. Dit keurmerk bewijst dat we zelf het goede voorbeeld geven en dat onze producten biologisch zijn.

Natuurcentrum Arnhem  
zet zich dagelijks in  
voor de thema's in de  
Groenvisie.





# Natuurcentrum Arnhem

Natuurcentrum Arnhem zet zich in voor een levendige groene stad, waar bewoners een actieve bijdrage kunnen en willen leveren aan een duurzame toekomst. Dit doen we door zoveel mogelijk te laten zien hoe je zelf duurzame keuzes kunt maken.

Op onze stadsboerderijen kun je van alles leren en ontdekken over al het groen, dieren en de herkomst van ons voedsel. Met onze lessen en initiatieven in de wijk inspireren we en maken we jong en oud bewust van het belang van natuur en de eigen rol in het behoud ervan. Want als je dichtbij de natuur staat begrijp je ook hoe belangrijk het is om er goed mee om te gaan.

## Onze missie

Natuurcentrum Arnhem werkt in de stad aan het vergroten van het besef dat natuur een kernwaarde is in een duurzame samenleving. Dit doen we door te inspireren, te informeren en ook door samen te werken. We willen de Arnhemse burger bewustmaken van de eigen rol in de leefomgeving en handvatten aanreiken om bewuste keuzes te maken.

## Onze visie

We zetten ons in voor een levendige groene stad waar inwoners (jong en oud) actief een bijdrage leveren aan een duurzame toekomst. Een stad waar inwoners meer en meer de natuurlijke leefomgeving omarmen.

## Onze strategie

We positioneren ons midden in de Arnhemse wijken. Zo bereiken we zoveel mogelijk Arnhemmers. En stellen ons daarbij actief en laagdrempelig op, naar bezoekers en basisonderwijs.

We zijn een verbinder tussen gemeentelijke ambities en de Arnhemse samenleving. Daarin werken we vraaggericht en waarborgen zo de continuïteit die nodig is om een belangrijke partner te zijn bij de uitvoering van gemeentelijk beleid,

Het streven naar 'leren door beleven en ervaren' en 'genieten' staan in ons werk centraal net als een zich steeds ontwikkelende duurzame bedrijfsvoering. Onze teams van professionals, vrijwilligers en mensen met een achterstand op de arbeidsmarkt zetten zich hiervoor in.

Samen brengen  
we de groene stad  
tot leven.



### Onze organisatie

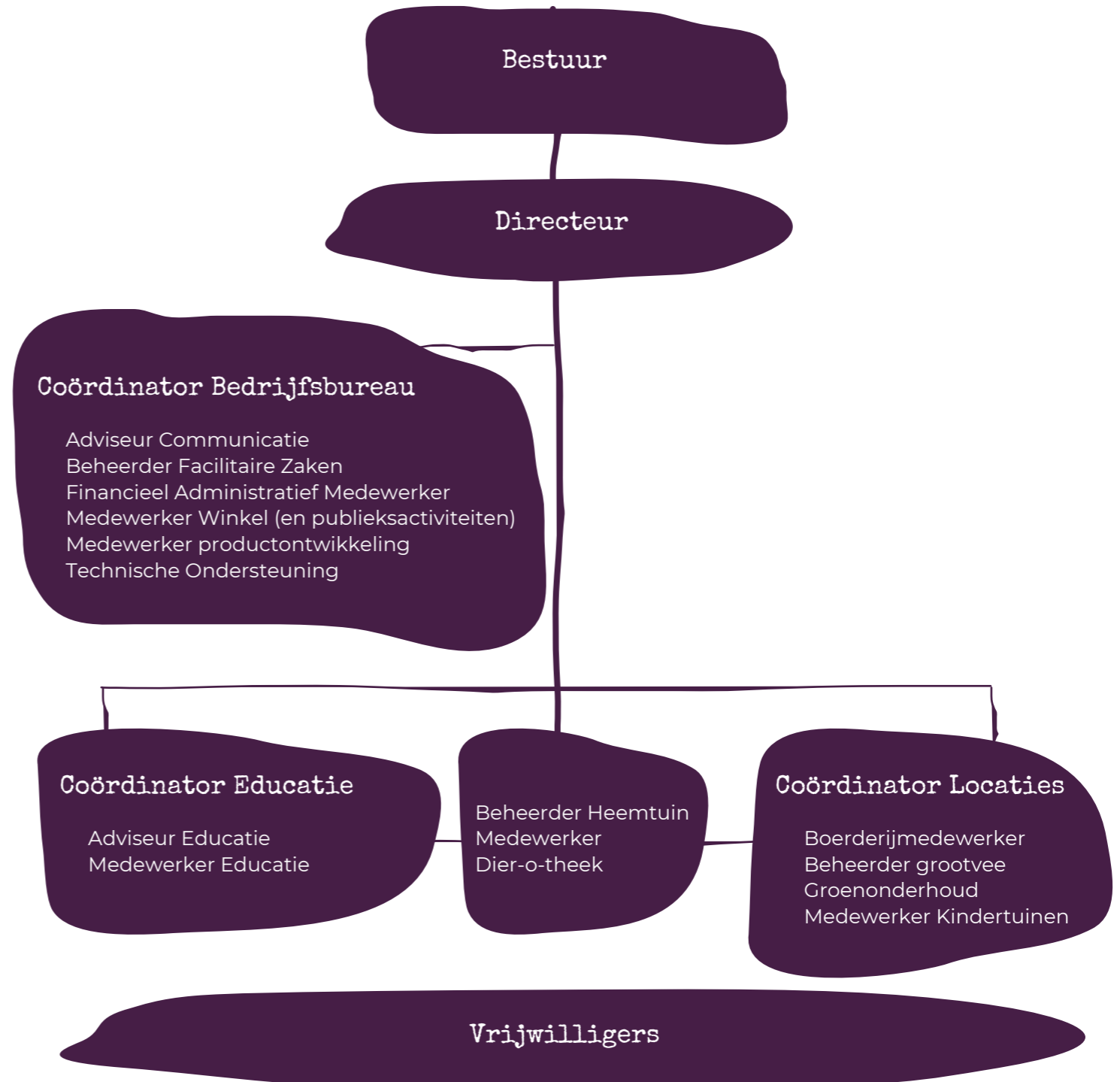
Natuurcentrum Arnhem opereert vanuit een stichting zonder winstoogmerk. De stichting kent een bestuur waar alle noodzakelijke kennis in aanwezig is om sturing te geven aan en om de directeur te ondersteunen bij het dagelijks leidinggeven aan de organisatie. Er is een Personeelsvertegenwoordiging, waarmee de medezeggenschap is geregeld.

Ons team bestaat uit bijna 23 fte, waarvan vijf werkplekken gedeeltelijk gesubsidieerd. Daarnaast kent onze organisatie meer dan 110 vrijwilligers.

We zijn actief vanuit drie locaties verspreid over Arnhem, te weten: Stadsboerderij Presikhaaf met de Heemtuin, Stadsboerderij de Korenmaat en sinds 1 januari 2020 ook vanuit het bezoekerscentrum Molenplaats Sonsbeek met de Witte Watermolen.

Op onze locaties huisvesten we drie verschillende partners. Op Stadsboerderij de Korenmaat betreft dit het Werkproject De Korenmaat en Boerderijcafé De Hooijmaat. En Restaurant A Beautiful Mess, onderdeel van de Refugee Company, maakt onderdeel uit van bezoekerscentrum Molenplaats Sonsbeek. In totaal geven deze organisaties aan 50 mensen met een achterstand op de arbeidsmarkt een werkplek of een vluchtelingenachtergrond.

Bij de uitvoering van onze taak binnen het bezoekerscentrum Molenplaats Sonsbeek werken we in nauwe samenwerking met Groen Arnhem. De missie van Groen Arnhem hierin is het op een kwalitatieve manier benutten en versterken van de groene ruimte in en om Arnhem. Dit doet zij vanuit een vergaande samenwerking met Natuurcentrum Arnhem waarbij de eigen naam en het beeldmerk van Groen Arnhem gehandhaafd blijft.



# Onze Programmalijnen 2021-2024

## Vergroten toegevoegde waarde voor de stad

Natuurcentrum Arnhem vergroot haar toegevoegde waarde voor Arnhem. Geïnspireerd op de behoeften en wensen van de stad. Zo heeft de Gemeente Arnhem ons opgedragen een Groen WV op te zetten en onderkent daarmee ons kennisdomein – het groen verbinden met haar inwoners en bezoekers. Vanuit onze kennis en ervaring zijn we instaat om de voor Arnhem zo belangrijke kernwaarde 'groen' op de juiste manier te positioneren en om het in alle facetten te laten ervaren. De kernwaarde groen is voor Arnhem een absoluut een *Unique Selling Point*.

## Zichtbaar maken van onze toegevoegde waarde

Om onze toegevoegde waarde zichtbaar te maken dienen we ons bereik te vergroten en zullen we ons verhaal vertellen aan een ieder die ons en de stad bezoekt. Om het bereik vervolgens te maximaliseren zoeken we onze doelgroep op en vertellen we onze verhalen. We zullen herkenbaar moeten zijn en daarom hebben we gekozen voor een nieuwe huisstijl die laat zien waar we ons voor inzetten – een huisstijl die bij ons past. De huisstijl zal consistent gebruikt worden zodat het bijdraagt aan onze herkenbaarheid en het onze naamsbekendheid verder vergroot.

## Meer Arnhemmers bereiken

Bezoekers vragen we hun mening te geven en hun ervaringen met ons te delen omtrent ons aanbod. Ook leerkrachten vragen we voortdurend om feedback. Door goed te

luisteren en onze achterban te betrekken bij het verbeteren van ons aanbod werken we aan een hechte gemeenschap om ons heen en het vergroten van onze impact.

## Weten wie je bereikt

Voor de jaren 2021 tot en met 2024 zijn daarom de volgende vier programmalijnen gekozen. Het is onze overtuiging dat hiermee de geambieerde toegevoegde waarde van meet af aan zichtbaar is en zal toenemen. Dit heeft voor ons de komende vier jaren prioriteit!

Vanuit onze kennis  
en ervaring zijn  
we in staat om  
de voor Arnhem  
zo belangrijke  
kernwaarde 'groen' op  
de juiste manier te  
positioneren en om  
het in alle facetten  
te laten ervaren.

# 1

### **Natuureducatie en natuurrecreatie op onze locaties**

We vergroten de betekenis van de locaties door nog meer in te zetten op natuureducatie en natuurrecreatie. Door zoveel

mogelijk activiteiten te organiseren en onze locaties zodanig aan te passen dat de Arnhemmer, jong en oud, ons het hele jaar door graag bezoekt: om te spelen, te leren en te genieten. Onze horeca maakt het vertoeven op de locaties extra aangenaam en laat mensen proeven wat wij zoal verbouwen in onze moestuinen.

Met de verkoop van lokaal en biologisch voedsel op onze locaties bieden we Arnhemmers de mogelijkheid om kennis te maken met wat de directe omgeving aan voedsel te bieden heeft. Op deze manier vertellen we dat het dagelijks eten niet van ver hoeft te komen. Hiermee maken we het wereldvoedselvraagstuk inzichtelijk en laten mensen kennis maken met een van de oplossingen.

# 2

### **Educatie over natuur en duurzaamheid aan het basisonderwijs**

Naast ons bestaande lesaanbod gaan we meer maatwerk leveren, onder andere aan scholen. Zo

komen we met een lesaanbod voor anders lerende kinderen en kinderen tot vier jaar. Leerkrachten krijgen extra ondersteuning en bieden we meer begeleiding daar waar gewenst. Ook zullen we meer doen op de schoollocatie zelf.

Ons lesaanbod is meer en meer gericht op leren in de buitenlucht. Dat kan onder andere op een van onze locaties, in de Arnhemse parken, maar ook op het eigen schoolplein. Leerlingen en leerkrachten zullen hierdoor vaker naar buiten gaan om te leren in én over de natuur.

Het is onze ambitie om alle Arnhemse basisscholen te verduurzamen. Onze rol daarin is niet alleen het beschikbaar stellen van lesmateriaal, maar ook om als adviseur mee te denken bij hoe dit gerealiseerd kan worden

# 3

### **Groen Arnhem**

Sinds 1 januari 2020 is Natuurcentrum Arnhem samen met Groen Arnhem verantwoordelijk voor bezoekerscentrum Molenplaats Sonsbeek met als taak: wees een

groene VV in de breedste zin van het woord en verbeter de bekendheid van het eigen Arnhems groen onder de inwoners.

Deze taak behelst tevens het beheer en de exploitatie van Molenplaats Sonsbeek. In de basis betreft het de promotie van het Arnhemse groen, zoals het Sonsbeekpark, waar Molenplaats Sonsbeek is gesitueerd. Maar ook het etaleren van de vele groene organisaties en initiatieven die Arnhem rijk is.

Het Sonsbeekpark is onder Arnhemmers niet onbekend en zo ook de Witte Watermolen. Maar veel Arnhemmers weten niet dat er meer is dan

een molen en een kopje koffie. De promotie van groen in Arnhem gaan we daarom optimaliseren. De bestaande activiteiten zijn overgenomen en deze worden aangevuld met nieuw te ontwikkelen activiteiten.

# 4

### **Werken in het groen**

Een belangrijke pijler voor Natuurcentrum Arnhem is het werken met vrijwilligers, stagiaires en mensen die een tijdelijke afstand hebben tot de arbeidsmarkt. Zonder

deze krachten kunnen we onze locaties niet onderhouden. Ze zijn nodig om het werk gedaan te krijgen.

Het aantal plekken voor begeleid vrijwilligerswerk gaan we uitbreiden, met name in het groen. Hiermee bieden we meer Arnhemmers die hiervan afhankelijk zijn een werkomgeving waar zij hun dag zinvol en naar tevredenheid kunnen doorbrengen.





In de nu volgende pagina's werken we de programmalijnen verder uit in verschillende onderdelen, inclusief planning. Daarnaast bepalen we indicatoren, in de vorm van cijfers én persoonlijke verhalen, zodat we kunnen meten of er vooruitgang wordt geboekt en of onze toegevoegde waarde structureel is.



### Natuureducatie en natuurrecreatie op onze locaties

De afgelopen jaren heeft Natuurcentrum Arnhem geïnvesteerd in de aantrekkelijkheid van haar

locaties. Op Stadsboerderij de Korenmaat zijn we een winkel gestart, waar we biologisch en lokaal voedsel en duurzame en educatieve producten verkopen. Op Stadsboerderij Presikhaaf hebben we de indeling van het terrein totaal veranderd waardoor de boerderij nog meer een veilige, duurzame en veelzijdige plek is geworden waar bezoekers zich thuis voelen. Daarnaast hebben we veel aandacht besteed aan de verblijven van de dieren, zoals de Kleindiervilla. We monitoren het dierenwelzijn continu.

Nadat we per 1 januari 2020 bezoekerscentrum Molenplaats Sonsbeek onder onze hoede kregen hebben we ons als eerste gericht op de samenwerking met Groen Arnhem en de keuze voor een nieuwe horeca-uitbater. De

samenwerking met Groen Arnhem is inmiddels solide en voorzien van een taakverdeling. De praktijk van de afgelopen maanden heeft laten zien dat de keuze voor de nieuwe uitbater, The Refugee Company, aansluit bij onze toekomstplannen. Niet alleen het restaurant, maar ook het infogedeelte van het bezoekerscentrum hebben een nieuwe uitstraling gekregen, passend bij onze ambities op het gebied van groen en groenbeleving.

Met genoemde veranderingen hebben we een goed fundament gerealiseerd waarop we verder kunnen bouwen. De programmalijn 'natuureducatie en natuurrecreatie op de locatie' is hieronder opgedeeld.

#### 1.1 Educatieve plek, waar altijd iets valt te leren

We zijn in alles een educatief centrum, waar we bezoekers onder andere informeren over gezonde en duurzame voeding. Dit doen we op een volledige en eerlijke manier. Op de locaties van onze stadsboerderijen laten we zien waar van oudsher voedsel vandaan komt – van de boerderij.

We kiezen er bewust voor om landbouw en natuur aan elkaar te verbinden zodat men kennis op kan bouwen hoe deze zich tot elkaar verhouden. Dit draagt bij aan een bewuste(re) keuze met betrekking tot voedsel.

#### 1.2 Verbetering horeca en winkelfunctie

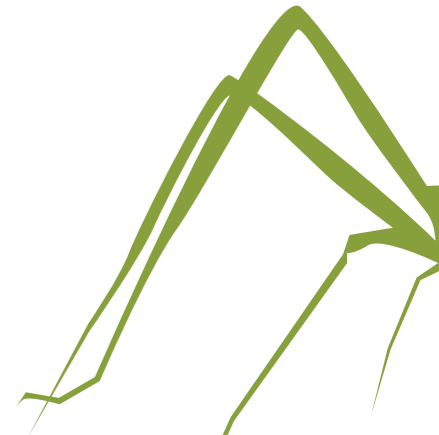
Door de winkelfunctie en horeca te verbeteren,

verhogen we nog meer de belevingswaarde en vergroten we de aantrekkelijkheid van onze locaties voor bezoekers. Dit geldt zeker voor bezoekers zonder kinderen, maar ook voor bezoekers met kinderen. Deze laatste wordt verleid om langer op onze locaties te verblijven omdat er meer beleving is en er gegeten en gedronken kan worden. Groei van het aantal bezoekers in de winkels stelt ons in staat om met meer Arnhemmers informatie te delen over duurzame voedselproductie. Daarbij gaat het om het lokaal, circulair en biologisch produceren van voedsel. Het inrichten van een online winkel wordt tevens onderzocht.

De horeca staat niet op zichzelf, maar is onderdeel van ons verhaal. Er wordt zoveel mogelijk gewerkt met onze eigen biologische producten en/of producten van lokale en duurzame producenten.

#### 1.3 'Groen natuurlijk spelen' doorontwikkelen

Op onze locaties is voor kinderen veel gelegenheid om te spelen in en met het groen. Dit gaan we uitbreiden en daarom verdwijnen er zoveel mogelijk traditionele speelgelegenheden. Daarvoor in de plaats komen speeltoestellen die meer een natuurlijke speelaanleiding bieden. Ze zijn meer boerderij en/of duurzaamheid gerelateerd.



ad. 2

## Educatie over natuur en duurzaamheid aan het basisonderwijs

We zijn continu bezig met het vernieuwen van ons lesaanbod. De wereld om ons heen staat

niet stil en dat vraagt telkens om aanpassingen. We gaan met onze tijd mee en evalueren het lesaanbod op basis van feedback vanuit leerkracht, leerling en nieuwe onderwijstrends. We streven ernaar om alle basisschoolleerlingen kennis te laten maken met en bewust te maken van hun natuurlijke omgeving. We laten ze ervaren welke plek ze innemen in de wereld om hen heen en laten ze beseffen dat ze er verantwoordelijk en respectvol mee om moeten gaan.

Er is geen twijfel, zowel mondiaal als ook dicht bij huis tonen zich de voortekenen van een sterk veranderende natuurlijke omgeving. Onder anderen veroorzaakt door de mens, die de veranderingen zeker versneld. De jeugd is de toekomst en heeft samen met het onderwijs de troeven in handen om deze veranderingen een positieve wending te geven. Natuurcentrum Arnhem levert hierin haar lesaanbod, ondersteunt het onderwijs proactief en zorgt voor impact. Onze rol daarin is belangrijk!

Verandering is voor Natuurcentrum Arnhem geworden tot strategie.

### 2.1 Verandering lesaanbod onderwijs

We willen dat iedere basisschoolleerling minimaal één keer per jaar een buitenles

heeft gehad en minimaal één keer gegeten heeft van eigen verbouwd voedsel. Dergelijke unieke ervaringen verwonderen leerlingen en verankeren een blijvende herinnering. Bij het veranderen van het lesaanbod willen we nog meer dan voorheen dat leerlingen zich bewust worden van hun eigen rol in de natuurlijke omgeving. Hier zijn onze locaties voor ingericht, maar we zullen ook meer naar de scholen toe gaan.

### 2.2 Programma's voor anders-lerende kinderen

Een trend binnen het onderwijs is het opdoen van 21e eeuw-vaardigheden. Daarbinnen nemen ontdekkend en onderzoekend leren een belangrijke plaats in. Ons lesaanbod biedt aan het ontwikkelen van deze vaardigheden veel ruimte. Elke leerling krijgt bij ons de gelegenheid om de eigen grenzen te verkennen en om unieke vaardigheden te ontdekken. Het ontdekken van die vaardigheden biedt leerkrachten de kans om te zien waar leerlingen toe in staat zijn. Alle talenten van kinderen komen op de stadsboerderij aan bod.

We zetten in op de 'klusklas' waar we anders lerende kinderen een passend lesaanbod bieden. Dit doen we samen met deskundige partners.





### **2.3 Het groene schoolplein en schooltuinieren**

Het vergroenen van schoolpleinen is een van onze concrete bijdragen aan het klimaatbestendig maken van de stad. We werken hierbij samen met de Gemeente Arnhem en Platform Arnhem Klimaatbestendig. Het groene schoolplein is er om natuureducatie een blijvende factor te laten zijn binnen het basisonderwijs. De leerling kan er ervaren wat tuinieren is en wat een moestuin inhoudt. Het brengt onze natuureducatie daar waar de doelgroep zich beweegt.

We zien het als onze taak om het belang van een schooltuinieren onder de aandacht te brengen zodat het binnen de stad kan rekenen op brede steun. We zijn daarom in gesprek met verschillende partijen die hieraan graag willen bijdragen. Zodat we niet alleen meer scholen aan het tuinieren krijgen, maar ook nieuwe en andere zienswijzen als verbetering kunnen doorvoeren.

### **2.4 Duurzame Arnhemse Scholen**

Als duurzaamheidspartner van de stad Arnhem is het onze primaire taak om scholen handvatten te bieden die ze in staat stellen gehoor te geven aan de eisen van deze tijd. Natuurcentrum Arnhem is hierin conceptontwikkelaar en uitvoerder ineen. We overzien de stadse problematiek en vertalen dit in het lesaanbod. Leerkrachten en leerlingen worden door Natuurcentrum Arnhem actief bijgestaan om gezamenlijk gestelde doelen te verwezenlijken.

We onderzoeken samen met partners wat er mogelijk is (en direct inzetbaar) om Arnhemse scholen verder te verduurzamen.

### **2.5 Educatief aanbod kinderopvang en BSO**

De afgelopen jaren hebben we ervaren dat de groep tot 4 jaar open staat voor ons op maat gemaakte lesaanbod. Het is stapsgewijs gegaan waarbij de aanvragen komen vanuit peuterspeelzalen, kinderopvang en BSO's. We constateren dat natuureducatie ook voor deze groep al zinvol is, maar het mist nog structuur vanuit de vraagkant.

Stichting Peutercentra Arnhem (SPA) ervaart dagelijks dat juist peuters dicht bij de natuur staan. Daarom ontwikkelen we samen met SPA en de andere genoemde partijen het programma 'Peuters in het Groen'.

We overzien de stadse problematiek en vertalen dit in ons lesaanbod.

## ad. 3 Groen Arnhem

Natuurcentrum Arnhem is vanaf 1 januari 2020 de beheerder van bezoekerscentrum Molenplaats Sonsbeek. Dit is van oudsher de plek waar informatie verkregen kan worden over het Arnhems groen.

Samen met Groen Arnhem hebben we van de Gemeente Arnhem de opdracht gekregen om een groene VVV vorm te geven, voor de stad en haar bezoekers. Daarvoor zullen nieuwe activiteiten ontwikkeld worden op het gebied van educatie over en de promotie van het Arnhems groen.

### 3.1 Netwerk Groen Arnhem

Er zijn vele groene organisaties en initiatieven in Arnhem. Groen Arnhem versterkt deze partijen door ze met elkaar te verbinden. Door deze verbinding ontstaat een netwerk waarbinnen men elkaar kan vinden en versterken.

Groen Arnhem maakt onderdeel uit van Natuurcentrum Arnhem, maar dan wel met een eigen gezicht en herkenbaarheid. We denken dat het netwerk haar taken zo het meest effectief kan uitvoeren.

### 3.2 Informatiefunctie Molenplaats Sonsbeek

Vanuit de groene VVV nformeren we inwoners van Arnhem en haar bezoekers over cultuurhistorie en het groen in de stad. Dit doen we vanuit Molenplaats Sonsbeek, strategisch gelegen aan de rand van een van de mooiste

stadsparken van Nederland – Park Sonsbeek. De Groen Visie 2017-2035 van de Gemeente Arnhem is daarbij ons belangrijkste uitgangspunt. Middels het verstrekken van informatie en het laten zien van voorbeelden bewegen we Arnhemmers om ook zelf meer te doen. Door ze te activeren zelf bij te dragen aan behoud en verbetering van de groene stad.

Molenplaats Sonsbeek met haar watermolen is ook de plek om het lokale streekproduct te promoten en om bezoekers te vertellen wat de herkomst is van deze producten. Zo is de watermolen tot op de dag van vandaag in gebruik en levert haar eigen streekproduct; biologisch meel.

We gaan het aanbod aan informatie ook beschikbaar stellen voor andere plekken binnen Arnhem waar we onze doelgroep als groene VVV kunnen bereiken, zoals Stadsblokken-Meinerswijk, Park Klarenbeek en Park Lingezen.

### 3.3 Ondersteuning bij vergroening van de stad

In de Strategie Klimaatadaptie 2020-2030 van de gemeente Arnhem staat dat het belangrijk is om naast grootschalige ook verbeteringen op kleine schaal te ondersteunen. In de Groenvisie 2017-2035 ziet men daarin de burgerparticipatie als een belangrijke noodzakelijke basis om dit te realiseren.

Natuurcentrum Arnhem wordt hierin door de Arnhemmer steeds meer actief betrokken. En

dat is logisch, daar wij de kennis en het materieel bezitten om stukjes grond geschikt te maken om nieuw Arnhems groen te laten ontstaan. En omdat we in de gehele stad deelnemen aan groene initiatieven ontstaat er een netwerk van waaruit deze elkaar weer kunnen versterken en ervaringen worden uitgewisseld.

### 3.4 Beheer van de weilanden in de stad

Natuurcentrum Arnhem is betrokken bij het beheer van natuurterreinen in Arnhem volgens de leest van natuurinclusieve landbouw. Deze vorm van duurzame landbouw gaat uit van een veerkrachtig voedsel- en ecosysteem. Ook hier hebben we onze plek en toegevoegde waarde gevonden. Een goed voorbeeld daarvan zijn onze dieren in het uiterwaardengebied De Bakenhof. Door het overnemen van deze taak ontstaat een financiering voor een natuurlijke manier van beheren.

Met de desbetreffende gemeentelijke afdeling wordt onderzocht hoe we dit verder kunnen uitbreiden. Een van de uitkomsten is dat zeldzame dierenrassen in stand gehouden worden en bijdragen aan landschapsbeheer.



ad. **4**

### Werken in het groen

Al sinds vele jaren werken we met vrijwilligers, stagiairs en mensen die re-integreren. Dit is een belangrijke pijler voor onze organisatie. Zonder deze groep kunnen wij niet doen, wat we doen.

Belangrijk is dat men de eigen taakverantwoordelijkheid begrijpt en dat dit gedaan wordt met in achtneming van onze normen en waarden. Voor stagiairs schrijven we gerichte opdrachten uit zodat we van meet af aan bij beide partijen resultaat boeken.

#### 4.1 Groen werkproject

We ervaren dat zowel vrijwilligers, stagiairs en mensen die re-integreren baat hebben bij onze aanpak. Het geboden werk zorgt voor afleiding en zingeving. Vandaar dat we dit continueren en uitbouwen. Onder andere door meer werkprojecten en de samenwerking met Scalabor.

Zo willen we een groen werkproject opzetten waarmee we het groen op onze eigen locaties onderhouden. Hierbinnen gaat de aandacht uit naar ons eigen erf, de akkers, de Kindertuin, de Insectentuin en de Heemtuin. Maar ook ondersteunen we groenprojecten in de wijk.

Het resultaat wat hiermee geboekt wordt is per persoon verschillend en draagt onder andere bij aan:

- herstel bij (mentale) gezondheidsklachten;
- het leggen van sociaal contact;
- de persoonlijke ontwikkeling;
- zingeving en invulling van de dag;
- het stimuleren om te bewegen.



De 4 programmalijnen overzichtelijk op een rij:

## 1. Natuureducatie en natuurrecreatie op locatie

---

**Programmaonderdeel:**

Resultaat:

**Meer educatie**

Een bezoeker heeft na een bezoek aan onze locaties meer geleerd over:

- gezonde, lokale en biologische voeding
- het eerlijke verhaal over voeding
- de herkomst van ons voedsel
- verantwoord vlees eten, vegetarisch eten
- het houden van dieren
- het natuur-inclusieve boerenbedrijf
- wat de dagelijkse werkzaamheden zijn

Wanneer:

2020-2021

Resultaat:

Meer workshops, lezingen en evenementen voor volwassenen op alle drie de locaties over onderwerpen zoals biodiversiteit, moestuinieren, voedselverspilling, klimaatadaptatie en bewonersparticipatie. De activiteiten worden georganiseerd door groene groepen of door ons zelf in samenwerking met het groene netwerk

Wanneer:

2022

Resultaat:

Nieuw leven in het educatieproject met het Nederlands Watermuseum, waarbij schoolkinderen als onderdeel van het bezoek aan het museum ook bezoekerscentrum Molenplaats Sonsbeek en de watermolen bezoeken om te leren over energie, duurzaamheid, geschiedenis en voedsel

Wanneer:

2022

## 1. Natuureducatie en natuurrecreatie op locatie

---

**Programmaonderdeel:**

Resultaat:

Wanneer:

**Verbetering horeca**

Horeca Stadsboerderij de Korenmaat sluit aan bij missie en visie.

2021

Resultaat:

Wanneer:

Horeca Stadsboerderij Presikhaaf uitbreiden met zitplekken en aanbod

2024

**Programmaonderdeel:**

Resultaat:

Wanneer:

**Verbetering winkelfunctie**

Start winkel lokaal voedsel bezoekerscentrum Molenplaats Sonsbeek

2021

Resultaat:

Wanneer:

Onderzoek webshop is afgerond

2024

**Programmaonderdeel:**

Resultaat:

Wanneer:

**Natuurlijk spelen**

Speelterrinen op beide locaties hebben meer natuurlijke en duurzame uitstraling

2022

## 2. Educatie over natuur en duurzaamheid aan het basisonderwijs

---

**Programmaonderdeel:**

Resultaat:

Wanneer:

**Verandering lesaanbod onderwijs**

Aanbod gecreëerd waardoor ieder kind in Arnhem na de basisschoolperiode minimaal 1 keer per jaar buiten les heeft gehad én 1 keer zijn eigen voedsel heeft verbouwd en dit heeft gegeten.

2024

## 2. Educatie over natuur en duurzaamheid aan het basisonderwijs

**Programmaonderdeel:**

Resultaat:

Wanneer:

**Programma voor anders lerende kinderen**

Concept klusklas ontwikkeld en aangeboden aan scholen

2022

**Programmaonderdeel:**

Resultaat:

Wanneer:

**Groene schoolpleinen en moestuinieren**

Ieder jaar 1 schoolplein vergroend

Tussen 2021 en 2024

Resultaat:

Wanneer:

Aanbod gecreëerd om ook anders dan op eigen schoolplein te moestuinieren

2021

Resultaat:

Wanneer:

Aanbod gecreëerd met partners om meer uit het moestuinieren te halen

2022

**Programmaonderdeel:**

Resultaat:

Wanneer:

**Duurzame Arnhemse scholen**

Programma Duurzame Arnhemse School ontwikkeld

2022

**Programmaonderdeel:**

Resultaat:

Wanneer:

**Educatief aanbod kinderopvang en BSO**

Uitvoering gegeven aan projectplan: Peuters in het groen

2021

Resultaat:

Wanneer:

Structureel betaald aanbod op locaties voor kinderopvang en BSO

2021



## 3. Groen VVV Arnhem

**Programmaonderdeel:**

Resultaat:

Wanneer:

**Groen Arnhem**

Integratie Groen Arnhem

2021

**Programmaonderdeel:**

Resultaat:

Wanneer:

**Informatiefunctie bezoekerscentrum Molenplaats Sonsbeek verbeteren**

- informatie verstrekken over alle parken in de stad
- aanbod verbeteren van informatieve wandelingen in park Sonsbeek (en overige parken in Arnhem e.o.), naar de Belvédèretoren en IJskelder, rondleidingen door de cultuurhistorische Witte Watermolen
- wandelen en fietsen meer faciliteren in het park

2021

**Programmaonderdeel:**

Resultaat:

Wanneer:

**Ondersteuning bij vergroening in de stad**

Aanbod voor ondersteuning gecreëerd

2021

**Programmaonderdeel:**

Resultaat:

Wanneer:

**Beheer van weilanden in de stad**

In samenwerking met gemeente: onderzoek naar de mogelijkheden om beheer uit te breiden in de stad en zo mogelijk gestart.

2021 - 2024

## 4. Werken in het groen

**Programmaonderdeel:**

Resultaat:

Wanneer:

**Werkproject in het groen**

Onderzoek naar mogelijkheden van werkproject afgerond en zo mogelijk gestart

2022

# Financieel beleid

Als partner in duurzaamheid van de Gemeente Arnhem hebben we een van de mooiste taken toebedeeld gekregen. Een taak die Natuurcentrum Arnhem op het lijf geschreven is, zowel in omvang alsook in noodzakelijke kennis. We zijn in alles adequaat om aan de opdracht gehoor te geven: om inwoners van Arnhem kennis en ervaring op te laten doen over natuur en (sociale) duurzaamheid. We laten zien dat de visie van de Gemeente Arnhem daarbij onze dagelijkse praktijk is

Als partner in duurzaamheid van de Gemeente Arnhem hebben we een van de mooiste taken toebedeeld gekregen. Deze belangrijke opdracht maakt de Gemeente Arnhem automatisch tot onze grootste opdrachtgever, op basis waarvan wij een structurele subsidie ontvangen. Afgelopen jaren zijn er ook subsidies verstrekt voor afzonderlijke projecten waarvan het belang groot is voor Arnhem, zoals: de Afvalstafette, de Afvalvrije school en de Kinderklimaattop.

Steeds meer gemeentelijke afdelingen weten ons te vinden en verbinden ons met onder andere scholen en inwoners. Voorbeeld hiervan is de verspreiding via onze locaties van compost, afvalgrijpers, bomen en nestkasten.

Naast de gemeente kennen we andere opdrachtgevers, zoals: Ruimtekoers Kunst- en cultuurfestival en het Kondor Wessels project 'Struin door het gebied en beleef Stadsblokken Meinerswijk'.

De eigen winkels op onze locaties genereren ook inkomsten. We verkopen er lokale en eigen producten. Omdat dit tevens een educatief en informerend doel kent omtrent herkomst van ons voedsel, zullen we dit verder uitbouwen – het mes snijdt hier aan twee kanten.

De groep partners waar we mee samenwerken is sterk groeiend. Zowel plaatselijk als provinciaal

en landelijk. Ze sluiten aan bij onze thema's en uitgangspunten. Zie bijlage voor een overzicht van onze partners..

Ook zien we mogelijkheden om subsidies en bijdrages te ontvangen voor specifieke doelen zoals het terrein aanpassen en het uitbreiden van speelelementen. Maar ook door donateurs aan ons te binden die Natuurcentrum Arnhem een warm hart toedragen.

Natuurcentrum Arnhem wil nog meer inwoners, partijen en doelgroepen aan zich binden. Zowel van binnen als van buiten de stad, met als doel om nog meer te doen voor de stad. De gemeentelijke opdracht is en blijft onze belangrijkste opdracht.

De groep partners  
waar we mee  
samenwerken is  
sterk groeiend.

# Bijlage

## Overzicht van Partners

Op alfabetische volgorde

Arnhem Klimaatbestendig  
Arnhem Zoemt  
Bakkerij Tom van Otterloo  
De Blauwe Tomaat  
Boerderijcafé de Hooijmaat  
Boerderijeducatie Nederland  
City Marketing Arnhem  
Energy Made in Arnhem  
Gelders NME Netwerk  
GDO  
GGD-Midden Gelderland  
Groene Vos  
Hoeve Klein Mariendaal  
IVN Arnhem  
IVN Gelderland  
JLE  
Kernteam Stadslandbouw  
Kinderwijkteam  
Kweekland

Nederlands Watermuseum  
Maak-Lab  
Park Coehoorn  
Puur Avontuur  
Refugee Company  
Rozet  
Scalabor  
SKAR  
Sportbedrijf Arnhem  
Stadsgilde Arnhem  
Stadskeuken  
Stadslandbouw Mooieweg  
Stichting Boerderijschool  
Stichting Peutercentra Arnhem Vitanos  
Vrienden van Sonsbeek  
VVV Arnhem  
VSKBN  
ZuivelNL  
Zuivelboerderij Ijselloord



© Natuurcentrum Arnhem 2020

T: 026-7029000

E: [info@natuurcentrumarnhem.nl](mailto:info@natuurcentrumarnhem.nl)

I: [www.natuurcentrumarnhem.nl](http://www.natuurcentrumarnhem.nl)